

**Проверочная работа
по ФИЗИКЕ**

7 класс

Вариант 2

Инструкция по выполнению работы

На выполнение работы по физике даётся 45 минут. Работа содержит 11 заданий.

Ответом на каждое из заданий 1, 3-6, 8, 9 является число или несколько чисел. В заданиях 2 и 7 нужно написать текстовый ответ. В заданиях 10 и 11 нужно написать решения задач полностью. В случае записи неверного ответа зачеркните его и запишите рядом новый.

При выполнении работы можно пользоваться непрограммируемым калькулятором.

При необходимости можно пользоваться черновиком. Записи в черновике проверяться и оцениваться не будут.

Советуем выполнять задания в том порядке, в котором они даны. Для экономии времени пропускайте задание, которое не удаётся выполнить сразу, и переходите к следующему. Постарайтесь выполнить как можно больше заданий.

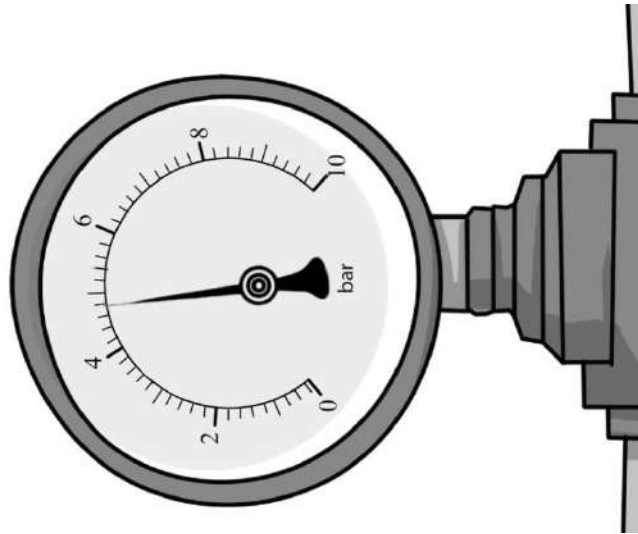
Желаем успеха!

Таблица для внесения баллов участника

Номер задания	1	2	3	4	5	6	7	8	9	10	11	Сумма баллов	Отметка за работу
Баллы													

1

Давление в системе холодного водоснабжения многоэтажных домов по правилам не должно превышать 5 бар. Вася посмотрел на манометр, присоединённый к трубе подачи холодной воды, шкала которого показывает давление в бар. На сколько давление воды в трубе меньше максимально допустимого?



Ответ: _____ бар.

2

При падении парашютист, пока над ним не раскроется купол парашюта, испытывает непривычное ощущение лёгкости. Благодаря какому физическому явлению так происходит? В чём оно состоит?

Ответ: _____

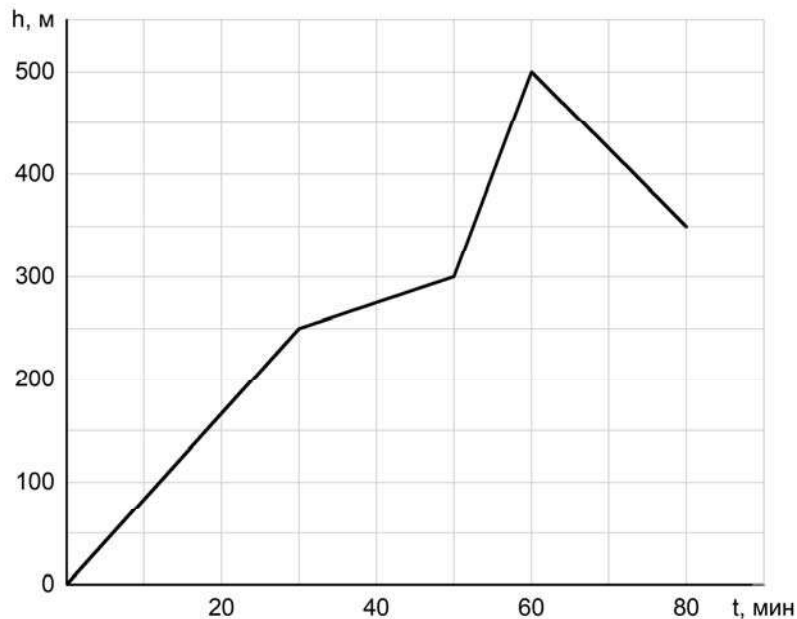
3

Евгений сел в поезд и уснул, как только поезд тронулся от вокзала. За время, пока Евгений спал, поезд преодолел расстояние от Москвы до Ярославля, равное 270 км. Сколько часов спал Евгений, если средняя скорость поезда была равна 54 км/ч?

Ответ: _____ ч.

4

Турист совершал восхождение на гору. На рисунке показан график зависимости высоты туриста над уровнем моря от времени. На какой высоте находился турист через 30 минут после начала восхождения?



Ответ: _____ м.

5

Играя в кондитерский магазин, подружки взвешивали на рычажных весах две шоколадные плитки одинакового размера (без обёрток). Для того чтобы уравновесить первую плитку шоколада, им понадобились одна гирилка массой 60 грамм и две гирилки массами по 10 грамм каждая. Для взвешивания второй плитки им понадобились одна гирилка массой 60 грамм, одна массой 20 грамм и одна массой 5 грамм. Подружки сообразили, что один шоколад был пористым, а второй – более плотным. Чему была равна масса плитки пористого шоколада?

Ответ: _____ г.

6

Определите среднюю плотность сливочного масла, если брусок такого масла размерами $5\text{ см} \times 6,8\text{ см} \times 3,4\text{ см}$ весит 100 г. Ответ выразите в г/см^3 и округлите до сотых долей.

Ответ: _____ г/см^3 .

7

Группе туристов нужно было пройти за день по просёлочной дороге 18 км. Они шли без остановок, поскольку опасались, что опоздают на поезд. Один из туристов, глядя на километровые столбы у дороги и на свои часы, записывал в блокнот, какое расстояние прошла группа, и сколько времени прошло с момента начала пути.

Пройденное расстояние, км	Время движения, мин.
3	25
6	60
9	90
12	110
15	140
18	160

Изучите записи и определите, было движение группы равномерным или нет? Ответ кратко поясните.

□ Ответ: _____

8

Миша решил попробовать определить внутренний объём надутого воздушного шарика – наполнить его водой и измерить объём этой воды. Выяснилось, что надуть шарик водой не так-то просто, поскольку он не растягивается под её весом. Поэтому Миша начал заливать в шарик воду через вертикальную трубку, как показано на рисунке. Известно, что минимальное дополнительное давление, которое нужно создать для надувания шарика, составляет 7 кПа. Какой минимальной длины трубку надо взять Мише для того, чтобы исполнить свой план? Плотность воды 1000 кг/м^3 .



□ Ответ: _____ м.

9

Некоторые люди любят пить ароматизированный травяной чай и используют для его приготовления разведённую в воде густую вытяжку из душицы и мать-и-мачехи. Плотность травяной вытяжки $1,3 \text{ г/см}^3$, плотность воды 1 г/см^3 . Для приготовления раствора смешали одинаковые объёмы воды и травяной вытяжки.

- 1) Определите массу использованной травяной вытяжки, если её объём равен 50 мл.
- 2) Найдите плотность полученного раствора, если его объём равен сумме объёмов исходных компонентов.

Ответ: 1) _____ г;

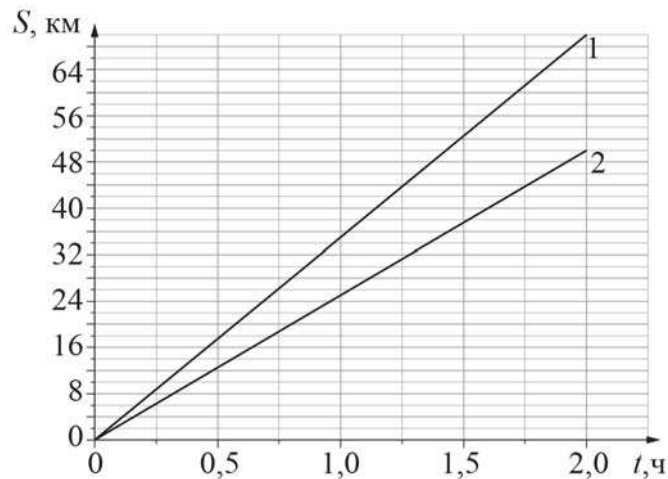
2) _____ г/см^3 .

10

На рисунке изображены графики зависимостей пути, пройденного грузовым теплоходом вдоль берега, от времени при движении по течению реки и против её течения.

- 1) Определите скорость теплохода при движении по течению реки.
- 2) Определите скорость теплохода при движении против течения реки.
- 3) Какой путь сможет пройти этот теплоход за 90 мин при движении по озеру?

Ответы на вопросы обоснуйте соответствующими рассуждениями или решением задачи.



Решение:

Ответ:

11

Семиклассника Серёжу попросили определить объём одной монетки и выдали для этого 24 одинаковых монеты и мерный цилиндр. Для проведения опыта Серёжа налил в цилиндр воду до уровня 56 мл, а затем стал кидать туда монетки, отмечая уровень воды и соответствующее количество монеток. Опустив в стакан 4 монеток, Серёжа заметил, что уровень воды расположился между отметками в 58 и 59 миллилитров; при 9 монетках – между 61 и 62 мл, а при 24 монетках – между 69 и 70 мл. На основании полученных Серёжей результатов ответьте на следующие вопросы.

- 1) По результатам каждого измерения определите объём монетки и оцените погрешность определения объёма монетки.
- 2) В каком из трёх экспериментов точность определения объёма монетки будет наибольшей?
- 3) Пользуясь результатами того из трёх измерений, которое позволяет определить объём монетки с наибольшей точностью, найдите массу одной монетки и оцените её погрешность. Считайте, что плотность монетки равна $6,8 \text{ г/см}^3$ точно.

Решение:

 Ответ:

Система оценивания проверочной работы

Правильный ответ на каждое из заданий 1, 3-6, 8 оценивается 1 баллом.

Полный правильный ответ на задание 9 оценивается 2 баллами. Если в ответе допущена одна ошибка (одно из чисел не записано или записано неправильно), выставляется 1 балл; если оба числа записаны неправильно или не записаны – 0 баллов.

№ задания	Ответ
1	0,2
3	5
4	250
5	80
6	0,87
8	0,7
9	65; 1,15

Решения и указания к оцениванию заданий 2, 7, 10 и 11

2

Решение	
Невесомость. Явление состоит в отсутствии действия тела на опору или подвес (в отсутствии веса).	
Указания к оцениванию	Баллы
Приведён полностью правильный ответ на оба вопроса, содержащий правильное название явления и его правильное описание.	2
В решении имеется один или несколько из следующих недостатков: Приведено только правильное название явления без его описания. ИЛИ Приведено только правильное описание явления без указания его названия. И (ИЛИ) В решении дан ответ на оба вопроса, но имеется неточность в названии явления или в его описании.	1
Все случаи решения, которые не соответствуют вышеуказанным критериям выставления оценок в 1 или 2 балла.	0
<i>Максимальный балл</i>	2

7

Решение	
Нет. При равномерном движении за любые равные промежутки времени тело проходит равные пути, а здесь данное условие не выполняется.	
Указания к оцениванию	Баллы
Приведён полностью правильный ответ на вопрос и дано правильное объяснение.	2
В решении имеется один или несколько из следующих недостатков. Приведён только правильный ответ на вопрос без объяснения. ИЛИ Приведено правильное объяснение, но правильный ответ в явном виде отсутствует. И (ИЛИ) Дан правильный ответ на вопрос, но в объяснении имеется неточность.	1
Все случаи решения, которые не соответствуют вышеуказанным критериям выставления оценок в 1 или 2 балла.	0
<i>Максимальный балл</i>	2

10

Решение	
<p>1) Скорость относительно берега при движении по течению больше, чем при движении против него. Следовательно, график с большим наклоном соответствует движению теплохода по течению.</p> <p>Пользуясь графиком, определим, что скорость теплохода при движении по течению реки $v_1 = 35$ км/ч.</p> <p>2) Пользуясь графиком, определим, что скорость теплохода при движении против течения $v_2 = 25$ км/ч.</p> <p>3) Пусть скорость течения равна u. Тогда скорость теплохода в стоячей воде $v = v_1 - u = v_2 + u$, откуда скорость течения $u = (v_1 - v_2)/2 = 5$ км/ч, а скорость теплохода в стоячей воде $v = 30$ км/ч. Тогда путь, пройденный теплоходом за $t = 90$ минут = 1,5 ч, составляет $S = v \cdot t = 45$ км.</p> <p>Допускается другая формулировка рассуждений.</p> <p>Ответ: 1) $v_1 = 35$ км/ч; 2) $v_2 = 25$ км/ч; 3) $S = 45$ км.</p>	
Указания к оцениванию	Баллы
<p>Приведено полное решение, включающее следующие элементы:</p> <p>I) записаны положения теории, физические законы, закономерности, формулы и т.п., <u>применение которых необходимо</u> для решения задачи выбранным способом (в данном случае: <i>связь между скоростью, временем движения и пройденным за это время путём; закон сложения скоростей</i>);</p> <p>II) проведены нужные рассуждения, верно осуществлена работа с графиками, схемами, таблицами (при необходимости), сделаны необходимые математические преобразования и расчёты, приводящие к правильному числовому ответу (допускается решение «по частям» с промежуточными вычислениями; часть промежуточных вычислений может быть проведена «в уме»; задача может решаться как в общем виде, так и путём проведения вычислений непосредственно с заданными в условии численными значениями);</p> <p>III) представлен правильный численный ответ на все три вопроса задачи с указанием единиц измерения искомой величины.</p>	3
Приведено полное верное решение (I, II) и дан правильный ответ (III) только для двух из трёх вопросов задачи	2
Приведено полное верное решение (I, II) и дан правильный ответ (III) только для одного из трёх вопросов задачи	1
Все случаи решения, которые не соответствуют вышеуказанным критериям выставления оценок в 1, 2 или 3 балла	0
<i>Максимальный балл</i>	3

11

Решение	
<p>1) По результатам первого измерения мы можем составить неравенство: $2 \text{ мл} < 4V < 3 \text{ мл}$, из которого следует, что $0,5 \text{ мл} < V < 0,75 \text{ мл}$. $V = (0,63 \pm 0,13) \text{ см}^3$. Аналогично по результатам второго эксперимента $5 \text{ мл} < 9V < 6 \text{ мл}$, то есть $0,556 \text{ мл} < V < 0,667 \text{ мл}$. $V = (0,61 \pm 0,06) \text{ см}^3$. Из третьего эксперимента следует, что $13 \text{ мл} < 24V < 14 \text{ мл}$, то есть $0,542 \text{ мл} < V < 0,583 \text{ мл}$. $V = (0,56 \pm 0,02) \text{ см}^3$.</p> <p>2) Видно, что для повышения точности эксперимента нужно опускать в воду как можно большее количество монет, то есть в третьем опыте точность будет выше.</p> <p>3) Пользуясь результатами третьего опыта, найдём объём монетки и его погрешность: $m = \rho V \approx 3,81 \text{ г}$, $\Delta m = \Delta V \cdot \rho = 0,14 \text{ г}$. $m = (3,81 \pm 0,14) \text{ г}$. Допускается другая формулировка рассуждений. Ответ: 1) $V = (0,63 \pm 0,13) \text{ см}^3$; $V = (0,61 \pm 0,06) \text{ см}^3$; $V = (0,56 \pm 0,02) \text{ см}^3$. 2) в третьем опыте; 3) $m = (3,81 \pm 0,14) \text{ г}$.</p>	
Указания к оцениванию	Баллы
<p>Приведено полное решение, включающее следующие элементы: I) записаны положения теории, физические законы, закономерности, формулы и т.п., <u>применение которых необходимо</u> для решения задачи выбранным способом (в данном случае: <i>продемонстрировано умение определять величину при её непрямом измерении и оценивать погрешность этого измерения; использована формула связи массы, плотности и объёма</i>); II) проведены нужные рассуждения, верно осуществлена работа с графиками, схемами, таблицами (при необходимости), сделаны необходимые математические преобразования и расчёты, приводящие к правильному числовому ответу (допускается решение «по частям» с промежуточными вычислениями; часть промежуточных вычислений может быть проведена «в уме»; задача может решаться как в общем виде, так и путём проведения вычислений непосредственно с заданными в условии численными значениями); III) представлен правильный численный ответ на все три вопроса задачи с указанием единиц измерения искомой величины.</p>	3
Приведено полное верное решение (I, II) и дан правильный ответ (III) только для двух пунктов задачи	2
Приведено полное верное решение (I, II) и дан правильный ответ (III) только для одного пункта задачи	1
Все случаи решения, которые не соответствуют вышеуказанным критериям выставления оценок в 1, 2 или 3 балла	0
<i>Максимальный балл</i>	3

Система оценивания выполнения всей работы

Максимальный балл за выполнение работы – 18.

Рекомендуемая таблица перевода баллов в отметки по пятибалльной шкале

Отметка по пятибалльной шкале	«2»	«3»	«4»	«5»
Первичные баллы	0–4	5–7	8–10	11–18