

**Проверочная работа
по БИОЛОГИИ**

8 КЛАСС

Вариант 1

Инструкция по выполнению работы

На выполнение работы по биологии отводится 60 минут. Работа включает в себя 13 заданий.

Ответы на задания запишите в поля ответов в тексте работы. В случае записи неверного ответа зачеркните его и запишите рядом новый.

При выполнении работы не разрешается пользоваться учебником, рабочими тетрадями и другим справочным материалом.

При необходимости можно пользоваться черновиком. Записи в черновике проверяться и оцениваться не будут.

Советуем выполнять задания в том порядке, в котором они даны. В целях экономии времени пропускайте задание, которое не удаётся выполнить сразу, и переходите к следующему. Если после выполнения всей работы у Вас останется время, то Вы сможете вернуться к пропущенным заданиям.

Желаем успеха!

Таблица для внесения баллов участника

Номер задания	1 (1)	1 (2)	2.1	2.2	2.3	2.4	3	4.1	4.2	5.1	5.2	6.1	6.2	7	8.1	8.2	9	10.1	10.2
Баллы																			

Номер задания	11	12	13.1	13.2	Сумма баллов	Отметка за работу
Баллы						

1

Как называют научный метод, которым пользуется изображённый на фотографии учёный-зоолог?



- 1) метод моделирования
- 2) микроскопия
- 3) метод измерения
- 4) экспериментальный метод

Ответ.

Объясните свой ответ, воспользовавшись знанием научных методов биологии.

Ответ. _____

2

Рассмотрите изображённое на фотографии животное и опишите его, выполнив задания.

2.1. Укажите тип симметрии животного.

Ответ. _____

2.2. Укажите среду обитания животного.

Ответ. _____



2.3. Установите последовательность расположения систематических групп изображённого животного, начиная с самой крупной. Используйте слова и словосочетания из предложенного перечня. Запишите в таблицу **цифры**, под которыми они указаны.

Список слов и словосочетаний:

- 1) Птицы
- 2) Чёрный гриф
- 3) Хордовые
- 4) Ястребинообразные
- 5) Животные

Ответ.

Царство	Тип	Класс	Отряд	Вид

2.4. Укажите одно из значений, которое имеет чёрный гриф в природе.

Ответ. _____

3

Известно, что цапля серая – перелётная болотная птица, питающаяся разнообразной животной пищей. Используя эти сведения, выберите из приведённого ниже списка три утверждения, относящиеся к описанию данных признаков этого животного.

Запишите в ответе цифры, соответствующие выбранным ответам.

- 1) Питается цапля рыбой, амфибиями, ракообразными, насекомыми и мелкими змеями.
- 2) На зиму цапли улетают в Юго-Западную Африку.
- 3) Птицы имеют длинные, тонкие ноги и острый клюв, края которого усажены мелкими зубчиками.
- 4) Наиболее широко серая цапля распространена в средней и северной частях Европейской России.
- 5) Гнездо птиц имеет форму конуса, перевёрнутого вершиной вниз.
- 6) Цапли обычно гнездятся группами или колониями по 10–20 гнёзд, иногда больше.

□

Ответ:

--	--	--

4

4.1. Определите тип развития животных, приведённых в перечне. Запишите цифры, под которыми указаны животные, в соответствующую ячейку таблицы.

Список животных:

- 1) прыткая ящерица
- 2) пёстрый дятел
- 3) лошадиная аскарида
- 4) божья коровка
- 5) саванный слон
- 6) жук скарабей

□

Ответ.

	Развитие с метаморфозом	Развитие прямое

4.2. Какой тип развития характерен для коалы, изображённой на рисунке 1?

□

Ответ. _____

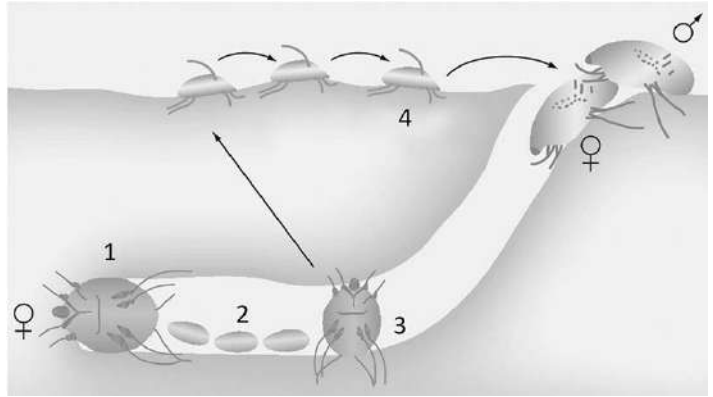
Обоснуйте свой ответ. _____



Рисунок 1

5

Рассмотрите рисунок 2, на котором представлен цикл развития чесоточного клеща, и ответьте на вопросы.



5.1. Какой цифрой обозначена на рисунке личинка чесоточного клеща?

Ответ.

Рисунок 2

5.2. Почему чесоточного клеща часто называют зуднем? Ответ обоснуйте.

Ответ. _____

6

В приведённой ниже таблице между позициями первого и второго столбцов имеется взаимосвязь.

Целое	Часть
выделительная система	...
нервная система	окологлоточное нервное кольцо

6.1. Какое понятие следует вписать на место пропуска в этой таблице?

- 1) клоака
- 2) лёгкое
- 3) протонефридий
- 4) ганглий

Ответ.

6.2. Какую функцию выполняет окологлоточное нервное кольцо у червей?

Ответ. _____

7

К какому классу относят животных, имеющих глаза, изображённые на рисунке 3?

- 1) Паукообразные
- 2) Головоногие
- 3) Насекомые
- 4) Млекопитающие

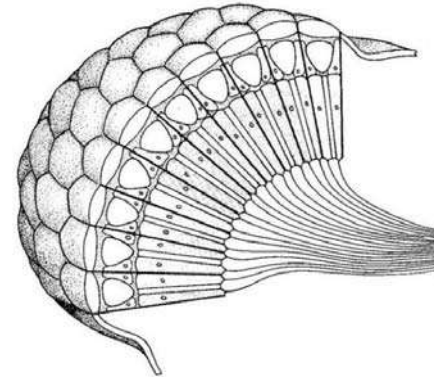


Рисунок 3

Ответ:

8

8.1. Установите соответствие между характеристиками и классами членистоногих: к каждой позиции, данной в первом столбце, подберите соответствующую позицию из второго столбца.

ХАРАКТЕРИСТИКИ

КЛАССЫ ЧЛЕНИСТОНОГИХ

- | | |
|--|---|
| <p>А) у части представителей в развитии имеется стадия куколки</p> <p>Б) на голове могут располагаться простые и сложные глаза</p> <p>В) тело состоит из головогруди и брюшка</p> <p>Г) подавляющее большинство – хищники</p> <p>Д) количество усиков – одна пара</p> <p>Е) число ходильных ног – 4 пары</p> | <p>1) Насекомые</p> <p>2) Паукообразные</p> |
|--|---|

Запишите в таблицу выбранные цифры под соответствующими буквами.

Ответ.

А	Б	В	Г	Д	Е

8.2. Приведите по три примера членистоногих животных, относящихся к указанным классам. Запишите их названия в таблицу.

Насекомые	Паукообразные

9

Вставьте в текст пропущенные слова из предложенного перечня, используя для этого их цифровые обозначения. Впишите номера выбранных слов на места пропусков в тексте.

Развитие майского жука

Развитие, при котором личинки насекомых обычно похожи на взрослых особей, называют _____(А). Насекомые с _____(Б) проходят в своём развитии четыре стадии. За счёт накопления личинками питательных веществ под хитиновым покровом _____(В) происходят сложные изменения – превращение во взрослую особь. Взрослые насекомые майского жука живут в наземно-воздушной среде, а личинки – в _____(Г).

СПИСОК СЛОВ:

- 1) почва
- 2) вода
- 3) лес
- 4) неполное превращение
- 5) полное превращение
- 6) куколка
- 7) гусеница
- 8) яйцо

Запишите в таблицу выбранные цифры под соответствующими буквами.

Ответ:

А	Б	В	Г

10

10.1. Если у животного в цикле развития имеются стадии, изображённые на рисунке 4, то для этого животного, вероятнее всего, будут характерны

- 1) одна пара усиков
- 2) двуветвистые конечности
- 3) сложные глаза
- 4) зелёные железы
- 5) четыре пары ног

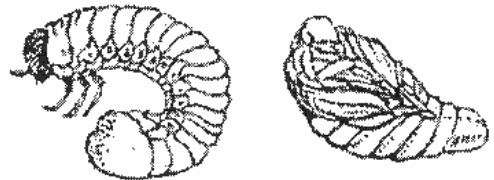


Рисунок 4

Запишите в ответе **цифры**, под которыми указаны выбранные характеристики.

Ответ. _____

10.2. В описании животных зоологи часто употребляют термин «зелёные железы». Что понимают под этим термином?

Ответ. _____

11

Верны ли следующие суждения о насекомых?

А. Органами выделения насекомых являются зелёные железы.

Б. Насекомые – раздельнополые животные.

- 1) верно только А
- 2) верно только Б
- 3) оба суждения верны
- 4) оба суждения неверны

Ответ:

12

Изучите данные приведённой ниже таблицы и ответьте на вопросы.

Таблица

Физиологические показатели животных

Животные	Температура тела, °С	Пuls, уд/мин	Частота дыхания в 1 мин
Кролик	38,5–39,5	120–200	50–60
Курица	40,5–42,0	120–150	12–32
Утка	41,0–43,0	140–250	16–30
Гусь	40,0–41,0	120–160	10–20
Голубь	41,0–43,0	140–200	16–40

Какой диапазон температуры тела характерен для голубей?

Ответ. _____

Для каких двух животных, из перечисленных в таблице, характерны одинаковые минимальные показатели частоты дыхания в диапазоне?

Ответ. _____

К какой экологической группе по составу пищевого рациона относят кроликов?

Ответ. _____

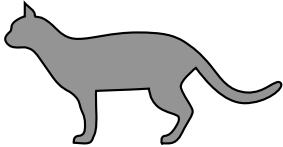
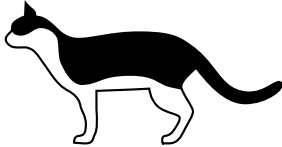
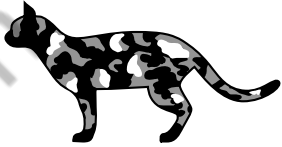
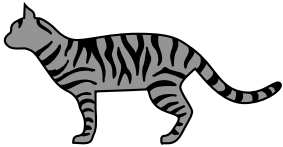
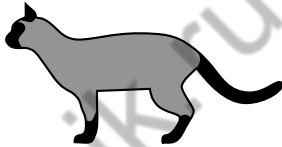
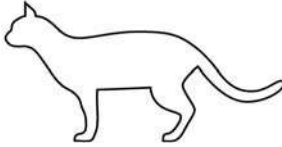
13

Рассмотрите фотографию светлой кошки с тёмными лапками, хвостом и мордой породы **петерболд** и выполните задания.





13.1. Выберите характеристики, соответствующие внешнему строению кошки, по следующему плану: окрас шерсти, форма ушей, форма головы.



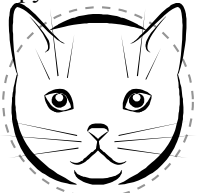
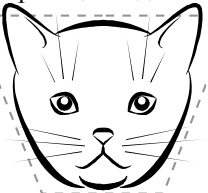
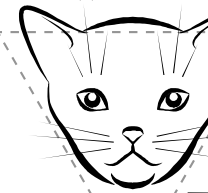
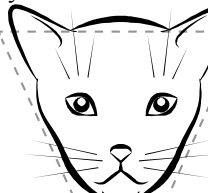
А. Окрас

1) однотонный 	2) биколор (чёрный, серый или рыжий с белыми пятнами) 	3) черепаховый (трёхцветный) 
4) табби (тёмные полосы и пятна по дикому типу) 	5) пойнт 	6) шерсть отсутствует 

Б. Форма ушей

1) стоячие прямые (треугольные) 	2) стоячие округлые 	3) прилегающие/загнутые вперёд 	4) загнутые назад 
--	--	--	--

В. Форма головы

1) круглая 	2) трапецевидная 	3) клиновидная 	4) треугольная 
---	---	---	---

Запишите в таблицу выбранные цифры под соответствующими буквами.

Ответ.

А	Б	В

13.2. Борис решил выяснить, соответствует ли изображённая на фотографии кошка породы петерболд стандартам для использования её в целях чистопородного размножения в фелинологическом центре. Помогите Борису решить эту задачу, воспользовавшись фрагментом описания стандарта данной породы.

Стандарт породы петерболд (фрагмент)

1. Окрас: шерсть отсутствует.
2. Форма ушей: большие, стоячие, округлые.
3. Форма головы: треугольная.

Сделайте заключение о соответствии изображённой на фотографии кошки указанным стандартам породы. Оцените возможность использования кошки этой породы для чистопородного размножения в фелинологическом центре.



Ответ. _____

100balnik.ru.com

Система оценивания проверочной работы

Правильный ответ на каждое из заданий 2.1, 2.2, 5.1, 6.1, 7, 11 оценивается 1 баллом.

Полный правильный ответ на задание 2.3 оценивается 2 балла. Если в ответе допущена одна ошибка (в том числе написана лишняя цифра, или не написана одна необходимая цифра, переставлены местами две цифры), выставляется 1 балл; если допущено две или более ошибки – 0 баллов.

Полный правильный ответ на каждое из заданий 3, 4.1, 8.1, 9, 10.1, 13.1 оценивается 2 баллами. Если в ответе допущена одна ошибка (в том числе написана лишняя цифра, или не написана одна необходимая цифра), выставляется 1 балл; если допущено две или более ошибки – 0 баллов.

Номер задания	Правильный ответ
3	123
7	3
9	4561
11	2

1

Содержание верного ответа и указания к оцениванию (допускаются иные формулировки ответа, не искажающие его смысла)	Баллы
Правильный ответ должен содержать следующие элементы: 1) указание <u>научного метода</u> : 3 ИЛИ метод измерения; 2) <u>объяснение</u> , например: метод измерения позволяет получить количественные характеристики объекта (животного) с помощью измерительных приборов	
Правильно указан научный метод, дано объяснение	2
Правильно указан научный метод, объяснение не дано / дано неправильно	1
Название научного метода не указано / указано неправильно независимо от наличия объяснения. ИЛИ Ответ неправильный	0
<i>Максимальный балл</i>	2

2

2.1	двусторонне-симметричное животное
2.2	наземно-воздушная
2.3	53142

2.4

Содержание верного ответа и указания к оцениванию (допускаются иные формулировки ответа, не искажающие его смысла)	Баллы
В правильном ответе должно быть указано <u>значение</u> , например: чёрный гриф питается падалью, является санитаром; ИЛИ чёрный гриф питается падалью, что снижает вероятность появления и распространения инфекционных заболеваний	
Правильно указано значение чёрного грифа в природе	1
Ответ неправильный	0
<i>Максимальный балл</i>	1

4

4.1	развитие с метаморфозом – 346 развитие прямое – 125 (в любой последовательности)
-----	--

4.2

Содержание верного ответа и указания к оцениванию (допускаются иные формулировки ответа, не искажающие его смысла)	Баллы
Правильный ответ должен содержать следующие <u>элементы</u> : 1) <u>тип развития</u> : прямое; 2) <u>обоснование</u> , например: развитие коалы происходит без стадии личинки. ИЛИ У коалы развитие происходит без превращения (метаморфоза). ИЛИ У коалы рождается потомство, похожее на взрослое животное	
Правильно указан тип развития, представлено обоснование	2
Правильно указан тип развития, обоснование не представлено / представлено неправильно	1
Тип развития не указан / указан неправильно независимо от наличия обоснования. ИЛИ Ответ неправильный	0
<i>Максимальный балл</i>	2

5

5.1	3
-----	---

5.2

Содержание верного ответа и указания к оцениванию (допускаются иные формулировки ответа, не искажающие его смысла)	Баллы
Правильный ответ должен содержать следующие <u>элементы</u> : 1) <u>ответ на вопрос</u> : местной реакцией на клеща является кожный зуд у человека; 2) <u>обоснование</u> , например: зуд вызван тем, что клещи роют ходы в верхнем слое кожи и откладывают там яйца. Элементы ответа могут быть приведены в иных, близких по смыслу формулировках	
Правильно дан ответ на вопрос и обоснование	2
Правильно дан только ответ на вопрос	1
Ответ неправильный	0
<i>Максимальный балл</i>	2

6

6.1	3
-----	---

6.2

Содержание верного ответа и указания к оцениванию (допускаются иные формулировки ответа, не искажающие его смысла)	Баллы
Правильный ответ должен содержать <u>указание функции</u> , например: окологлоточное нервное кольцо у червей обеспечивает восприятие и анализ сигналов и передачу возбуждения в нервные узлы	
Правильно указана функция	1
Ответ неправильный	0
<i>Максимальный балл</i>	1

8

8.1	112212
-----	--------

8.2

Содержание верного ответа и указания к оцениванию (допускаются иные формулировки ответа, не искажающие его смысла)	Баллы
Правильный ответ должен содержать <u>по три примера</u> членистоногих животных, относящихся к классам Насекомые и Паукообразные	
Правильно приведено по три примера членистоногих животных в каждом классе	2
Правильно приведено два-три примера членистоногих, относящихся к одному классу и два примера членистоногих, относящихся к другому классу	1
Все комбинации элементов, не соответствующие указаниям по выставлению 2 и 1 балла. ИЛИ Ответ неправильный	0
<i>Максимальный балл</i>	<i>2</i>

10

10.1	13 (в любой последовательности)
------	------------------------------------

10.2

Содержание верного ответа и указания к оцениванию (допускаются иные формулировки ответа, не искажающие его смысла)	Баллы
Правильный ответ должен содержать <u>объяснение</u> смысла термина, например: зелёные железы – органы выделения высших ракообразных. Объяснение термина может быть приведено в иной, близкой по смыслу формулировке	
Правильно дано объяснение термина	1
Ответ неправильный	0
<i>Максимальный балл</i>	<i>1</i>

12

Содержание верного ответа и указания по оцениванию	Баллы
Правильный ответ должен содержать <u>три элемента</u> : 1) 41,0–43,0 °С; 2) утка и голубь; 3) растительные (травяные). Элементы ответа могут быть приведены в иных, близких по смыслу формулировках	
Правильно указаны три элемента	3
Правильно указаны только два любых элемента	2
Правильно указан только один любой элемент	1
Ответ неправильный	0
<i>Максимальный балл</i>	<i>3</i>

13

13.1	514
------	-----

13.2

Содержание верного ответа и указания к оцениванию (допускаются иные формулировки ответа, не искажающие его смысла)	Баллы
Правильный ответ должен содержать следующие <u>элементы</u> : 1) <u>заключение</u> , например: кошка, изображённая на фотографии, соответствует стандарту породы по форме головы, но не соответствует стандарту по окрасу и форме ушей; 2) <u>оценка</u> , например: данная кошка не подходит для чистопородного размножения в фелинологическом центре	
Правильно сделано заключение, дана оценка	2
Правильно сделано заключение, оценка не дана / дана неправильно. ИЛИ Правильно дана только оценка	1
Ответ неправильный	0
<i>Максимальный балл</i>	2

Система оценивания выполнения всей работы

Максимальный балл за выполнение работы – **36**.

Рекомендации по переводу первичных баллов в отметки по пятибалльной шкале

Отметка по пятибалльной шкале	«2»	«3»	«4»	«5»
Первичные баллы	0–12	13–20	21–28	29–36