

**Проверочная работа  
по БИОЛОГИИ**

**8 КЛАСС**

**Вариант 2**

**Инструкция по выполнению работы**

На выполнение работы по биологии отводится 60 минут. Работа включает в себя 13 заданий.

Ответы на задания запишите в поля ответов в тексте работы. В случае записи неверного ответа зачеркните его и запишите рядом новый.

При выполнении работы не разрешается пользоваться учебником, рабочими тетрадями и другим справочным материалом.

При необходимости можно пользоваться черновиком. Записи в черновике проверяться и оцениваться не будут.

Советуем выполнять задания в том порядке, в котором они даны. В целях экономии времени пропускайте задание, которое не удаётся выполнить сразу, и переходите к следующему. Если после выполнения всей работы у Вас останется время, то Вы сможете вернуться к пропущенным заданиям.

***Желаем успеха!***

*Таблица для внесения баллов участника*

Номер задания	1 (1)	1 (2)	2.1	2.2	2.3	2.4	3	4.1	4.2	5.1	5.2	6.1	6.2	7	8.1	8.2	9	10.1	10.2
Баллы																			

Номер задания	11	12	13.1	13.2	Сумма баллов	Отметка за работу
Баллы						

1

Как называют специалиста-зоолога, объектом изучения которого являются изображённые на фотографии животные?

- 1) орнитолог
- 2) ихтиолог
- 3) энтомолог
- 4) герпетолог



Ответ.

Объясните свой ответ с использованием названия науки по изучению этих животных.

Ответ. \_\_\_\_\_

2

Рассмотрите изображённое на фотографии животное и опишите его, выполнив задания.

2.1. Укажите тип симметрии животного.

Ответ. \_\_\_\_\_

2.2. Укажите среду обитания животного.

Ответ. \_\_\_\_\_



2.3. Установите последовательность расположения систематических групп изображённого животного, начиная с наименьшей. Используйте слова и словосочетания из предложенного перечня. Запишите в таблицу **цифры**, под которыми они указаны.

Список слов и словосочетаний:

- 1) Актиния лошадиная
- 2) Стрекающие (Кишечнополостные)
- 3) Актинии
- 4) Животные
- 5) Коралловые полипы

Ответ.

Вид	Отряд	Класс	Тип	Царство

2.4. Укажите одно из значений, которое имеет актиния лошадиная в природе.

Ответ. \_\_\_\_\_

3

Известно, что кенгуру гигантский – прыгающее млекопитающее отряда двурезцовых сумчатых млекопитающих. Используя эти сведения, выберите из приведённого ниже списка три утверждения, относящиеся к описанию данных признаков этого животного.

Запишите в ответе цифры, соответствующие выбранным ответам.

- 1) Кенгуру является символом Австралии и присутствует на австралийском гербе и на некоторых банкнотах и монетах страны.
- 2) Размножаются кенгуру раз в год; беременность короткая – 27–40 дней; самка вынашивает потомство в сумке 6–8 месяцев.
- 3) У кенгуру имеются сильные и длинные задние конечности и укороченные, более слабые передние.
- 4) Кормятся детёныши молоком более двух месяцев.
- 5) По сравнению с другими видами, гигантский кенгуру больше всего контактирует с человеком, так как распространён в наиболее населённых регионах Австралии.
- 6) На диких кенгуру охотятся для получения мяса, шкуры и для защиты пастбищ.

Ответ:

--	--	--

4

4.1. Определите тип развития животных, приведённых в перечне. Запишите цифры, под которыми указаны животные, в соответствующую ячейку таблицы.

Список животных:

- 1) богомол обыкновенный
- 2) ласточка деревенская
- 3) перловица обыкновенная
- 4) гренландский тюлень
- 5) большой прудовик
- 6) голубой древолаз

Ответ.

	Развитие с метаморфозом	Развитие прямое

4.2. Какой тип развития характерен для гадюки обыкновенной, изображённой на рисунке 1?

Ответ. \_\_\_\_\_

Обоснуйте свой ответ. \_\_\_\_\_

\_\_\_\_\_



Рисунок 1

5

Рассмотрите рисунок 2, на котором представлен цикл развития печёночного сосальщика, и ответьте на вопросы.

5.1. Какой цифрой обозначена на рисунке циста?

Ответ.

5.2. Какие меры профилактики необходимо соблюдать, чтобы не заразиться печёночным сосальщиком? Укажите не менее двух мер.

Ответ.

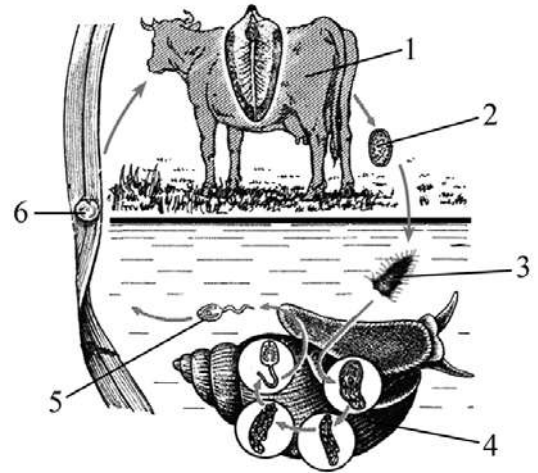


Рисунок 2

6

В приведённой ниже таблице между позициями первого и второго столбцов имеется взаимосвязь.

Животное	Орган/органоид
планария	кишечник
амёба	...

6.1. Какое понятие следует вписать на место пропуска в этой таблице?

- 1) желудок
- 2) сократительная вакуоль
- 3) стрекательная клетка
- 4) пищеварительная вакуоль

Ответ.

6.2. Сколько сократительных вакуолей у инфузории-туфельки?

Ответ.

7

Схема какой системы органов животных показана на рисунке 3?

- 1) Кровеносной
- 2) Дыхательной
- 3) Нервной
- 4) Мочевыделительной/мочеполовой

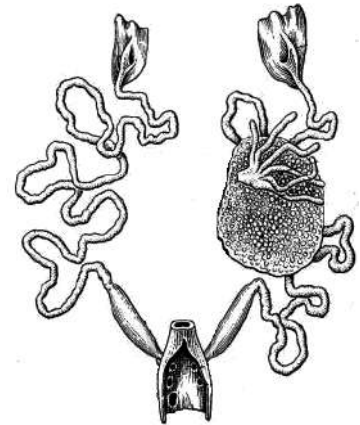


Рисунок 3

□

Ответ:

□

8

8.1. Установите соответствие между характеристиками и классами моллюсков: к каждой позиции, данной в первом столбце, подберите соответствующую позицию из второго столбца.

ХАРАКТЕРИСТИКИ

КЛАССЫ МОЛЛЮСКОВ

- |  |                  |
|--|------------------|
| А) раковина состоит из двух створок                          | 1) Двустворчатые |
| Б) многие представители способны дышать атмосферным воздухом | 2) Брюхоногие    |
| В) тело состоит из туловища и ноги                           |                  |
| Г) личиночная стадия у многих представителей отсутствует     |                  |
| Д) имеются глаза   |                  |
| Е) способ питания – фильтрация воды                          |                  |

Запишите в таблицу выбранные цифры под соответствующими буквами.

□

Ответ.

А	Б	В	Г	Д	Е

8.2. Приведите по три примера моллюсков, относящихся к указанным классам. Запишите их названия в таблицу.

□

Двустворчатые	Брюхоногие

9

Вставьте в текст пропущенные термины из предложенного перечня, используя для этого их цифровые обозначения. Впишите номера выбранных терминов на места пропусков в тексте.

### Характеристика рыб

Рыбы – постоянные обитатели водной среды. У них, как правило, обтекаемая форма тела, в которой выделяют голову, \_\_\_\_\_ (А) и хвост. Снаружи кожа обычно покрыта \_\_\_\_\_ (Б). Она скользкая благодаря выделениям \_\_\_\_\_ (В) желёз. В настоящее время рыб подразделяют на два класса: \_\_\_\_\_ (Г) рыбы и Костные рыбы.

СПИСОК ТЕРМИНОВ:

- 1) слизистые
- 2) Хрящевые
- 3) туловище
- 4) грудь
- 5) Кистепёрые
- 6) жировые
- 7) роговая чешуя
- 8) костная чешуя

Запишите в таблицу выбранные цифры под соответствующими буквами.

Ответ:

А	Б	В	Г

10

10.1. Если у животного имеются органы дыхания, изображённые на рисунке 4, то для этого животного, вероятнее всего, будут характерны

- 1) трёхкамерное сердце с неполной перегородкой
- 2) перьевой покров
- 3) складки и извилины головного мозга
- 4) диафрагма
- 5) цевка

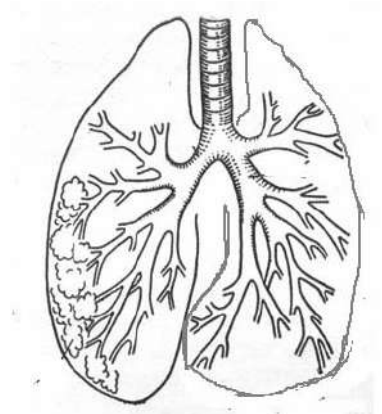


Рисунок 4

Запишите в ответе цифры, под которыми указаны выбранные характеристики.

Ответ. \_\_\_\_\_

10.2. В описании животных зоологи часто употребляют термин «цевка». Что понимают под этим термином?

Ответ. \_\_\_\_\_

11

Верны ли следующие суждения о земноводных?

А. Развитие земноводных происходит с личиночной стадией.

Б. Глаза у земноводных имеют подвижные веки.

- 1) верно только А
- 2) верно только Б
- 3) оба суждения верны
- 4) оба суждения неверны

 Ответ: 

12

Изучите данные приведённой ниже таблицы и ответьте на вопросы.

Таблица

Физиологические показатели животных

Животные	Температура тела, °С	Пuls, уд/мин	Частота дыхания в 1 мин
Собака	37,5–39,0	70–120	14–20
Кошка	38,0–39,5	110–130	20–30
Кролик	38,5–39,5	120–200	50–60
Морская свинка	37,8–38,5	132–288	100–150
Хомяк	37,3–38,5	280–412	33–127

Какой диапазон частоты дыхания в 1 минуту характерен для кроликов?

Ответ. \_\_\_\_\_

Для какого животного, из перечисленных в таблице, может быть характерен пульс, равный 320 ударам в минуту?

Ответ. \_\_\_\_\_

Как называют пищевое отношение, которое складывается между кошкой и хомяком?

 Ответ. \_\_\_\_\_

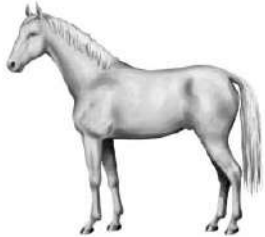






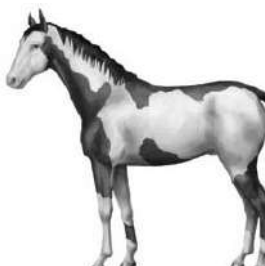

13

Рассмотрите фотографию коричневой лошади породы **ахалтекинская** с чёрными ногами, гривой, хвостом и выполните задания.

13.1. Выберите характеристики, соответствующие внешнему строению лошади, по следующему плану: окрас (масть), постановка головы, форма головы.

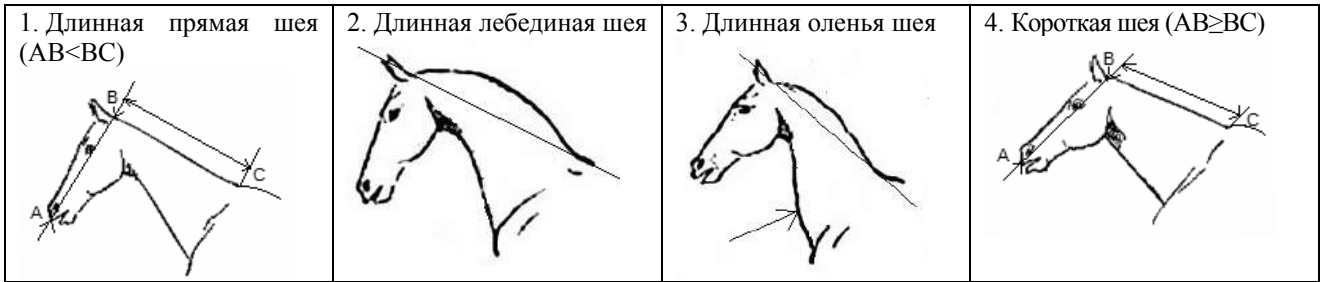


**А. Масть (без учёта белых отметин на голове и ногах)**

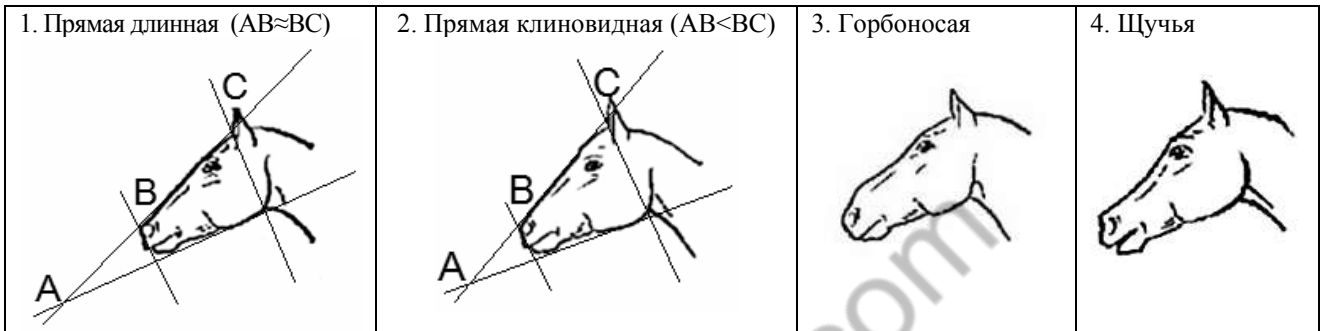
<p>1) серая (белая)</p> 	<p>2) рыжая (коричневая)</p> 	<p>3) вороная (чёрная)</p> 
<p>4) мышастая (серая с чёрным)</p> 	<p>5) гнедая и саврасая (коричневая с чёрным)</p> 	<p>6) игреневая и соловая (коричневая с белым)</p> 
<p>7) чубарая (с мелкими тёмными пятнами)</p> 	<p>8) пегая (с крупными пятнами)</p> 	<p>9) «в яблоках» (с мелкими светлыми пятнами)</p> 



**Б. Постановка головы**



**В. Форма головы (по профилю)**



Запишите в таблицу выбранные цифры под соответствующими буквами.

Ответ.
 

А	Б	В

13.2. Алексей решил выяснить, соответствует ли изображённая на фотографии лошадь стандартам породы ахалтекинская для использования её в целях чистопородного размножения. Помогите Алексею решить эту задачу, воспользовавшись фрагментом описания стандарта данной породы.

**Стандарт породы ахалтекинская (фрагмент)**

1. Окрас: могут присутствовать все масти, кроме пятнистых.
2. Постановка головы: длинная прямая или оленья шея.
3. Форма головы: прямая или горбоносая.

Сделайте заключение о соответствии изображённой на фотографии лошади указанным стандартам породы. Оцените возможность использования лошади этой породы для чистопородного размножения.

Ответ. \_\_\_\_\_  
 \_\_\_\_\_  
 \_\_\_\_\_  
 \_\_\_\_\_

### Система оценивания проверочной работы

Правильный ответ на каждое из заданий 2.1, 2.2, 5.1, 6.1, 7, 11 оценивается 1 баллом.

Полный правильный ответ на задание 2.3 оценивается 2 балла. Если в ответе допущена одна ошибка (в том числе написана лишняя цифра, или не написана одна необходимая цифра, переставлены местами две цифры), выставляется 1 балл; если допущено две или более ошибки – 0 баллов.

Полный правильный ответ на каждое из заданий 3, 4.1, 8.1, 9, 10.1, 13.1 оценивается 2 баллами. Если в ответе допущена одна ошибка (в том числе написана лишняя цифра, или не написана одна необходимая цифра), выставляется 1 балл; если допущено две или более ошибки – 0 баллов.

Номер задания	Правильный ответ
3	234
7	4
9	3812
11	3

1

Содержание верного ответа и указания к оцениванию (допускаются иные формулировки ответа, не искажающие его смысла)	Баллы
Правильный ответ должен содержать следующие элементы: 1) указание <u>специальности</u> учёного-зоолога: 4 ИЛИ герпетолог; 2) <u>объяснение</u> , например: герпетолог – учёный, изучающий пресмыкающихся (рептилий) и земноводных (амфибий), а наука называется герпетологией. ИЛИ На фотографии изображены земноводные и пресмыкающиеся, а наука, которая изучает земноводных и пресмыкающихся, называется герпетологией	
Правильно указана специальность учёного-зоолога, дано объяснение	2
Правильно указана специальность учёного-зоолога, объяснение не дано / дано неправильно. ИЛИ Правильно указана специальность учёного-зоолога, в объяснении не приведено название науки	1
Специальность учёного-зоолога не указана / указана неправильно независимо от наличия объяснения. ИЛИ Ответ неправильный	0
<i>Максимальный балл</i>	<i>2</i>

2

2.1	лучевая или радиальная симметрия
2.2	водная
2.3	13524

2.4

Содержание верного ответа и указания к оцениванию (допускаются иные формулировки ответа, не искажающие его смысла)	Баллы
В правильном ответе должно быть указано <u>значение</u> , например: актинии регулируют численность животных, которыми питаются; ИЛИ актиния вступает в симбиоз с раком-отшельником; ИЛИ актиния очищает воду от взвешенных органических частиц, фильтруя воду; ИЛИ актиния вступает в симбиоз с рыбой-клоуном	
Правильно указано значение актинии лошадиной в природе	1
Ответ неправильный	0
<i>Максимальный балл</i>	<i>1</i>

4

4.1	развитие с метаморфозом – 136 развитие прямое – 245 (в любой последовательности)
-----	--

4.2

Содержание верного ответа и указания к оцениванию (допускаются иные формулировки ответа, не искажающие его смысла)	Баллы
Правильный ответ должен содержать следующие <u>элементы</u> : 1) <u>тип развития</u> животного: прямое; 2) <u>обоснование</u> , например: развитие гадюки происходит без стадии личинки. ИЛИ У гадюки развитие происходит без превращения (метаморфоза). ИЛИ У гадюки из яйца выходит полностью сформировавшаяся особь. ИЛИ У гадюки из яйца выходит особь, похожая на взрослое животное	
Правильно указан тип развития, представлено обоснование	2
Правильно указан тип развития, обоснование не представлено / представлено неправильно	1
Тип развития не указан / указан неправильно независимо от наличия обоснования. ИЛИ Ответ неправильный	0
<i>Максимальный балл</i>	<i>2</i>

5

5.1	6
-----	---

5.2

Содержание верного ответа и указания к оцениванию (допускаются иные формулировки ответа, не искажающие его смысла)	Баллы
Правильный ответ должен содержать <u>не менее двух мер</u> профилактики, например: 1) не пить сырую воду из водоёмов, расположенных вблизи пастбищ, на которых пасётся крупный рогатый скот / кипятить воду; 2) не мыть овощи и фрукты водой из водоёмов, расположенных вблизи пастбищ, на которых пасётся крупный рогатый скот; 3) не обгрызать травинки, сорванные на пастбищах, на которых пасётся крупный рогатый скот. Элементы ответа могут быть приведены в иных, близких по смыслу формулировках	
Правильно указаны две меры	2
Правильно указана только одна мера	1
Ответ неправильный	0
<i>Максимальный балл</i>	
	2

6

6.1	4
-----	---

6.2

Содержание верного ответа и указания к оцениванию (допускаются иные формулировки ответа, не искажающие его смысла)	Баллы
Правильный ответ должен содержать <u>число</u> , например: две (2). ИЛИ У инфузории-туфельки две сократительные вакуоли	
Правильно указано число	1
Ответ неправильный	0
<i>Максимальный балл</i>	
	1

8

8.1	121221
-----	--------

8.2

Содержание верного ответа и указания к оцениванию (допускаются иные формулировки ответа, не искажающие его смысла)	Баллы
Правильный ответ должен содержать <u>по три примера</u> моллюсков, относящихся к классам Двустворчатые и Брюхоногие	
Правильно приведено по три примера моллюсков в каждом классе	2
Правильно приведено два-три примера моллюсков, относящихся к одному классу, и два примера моллюсков, относящихся к другому классу	1
Все комбинации элементов, не соответствующие указаниям по выставлению 2 и 1 балла. ИЛИ Ответ неправильный	0
<i>Максимальный балл</i>	
	2

10

10.1	34 (в любой последовательности)
------	------------------------------------

10.2

Содержание верного ответа и указания к оцениванию (допускаются иные формулировки ответа, не искажающие его смысла)	Баллы
Правильный ответ должен содержать <u>объяснение</u> смысла термина, например: цевка – кость нижних конечностей у птиц. Объяснение термина может быть приведено в иной, близкой по смыслу формулировке	
Правильно дано объяснение термина	1
Ответ неправильный	0
<i>Максимальный балл</i>	<i>1</i>

12

Содержание верного ответа и указания по оцениванию	Баллы
Правильный ответ должен содержать <u>три элемента</u> : 1) 50–60 дыхательных движений в минуту; 2) хомяк; 3) хищничество ИЛИ отношение «хищник–жертва». Элементы ответа могут быть приведены в иных, близких по смыслу формулировках	
Правильно указаны три элемента	3
Правильно указаны только два любых элемента	2
Правильно указан только один любой элемент	1
Ответ неправильный	0
<i>Максимальный балл</i>	<i>3</i>

13

13.1	532
------	-----

13.2

<b>Содержание верного ответа и указания к оцениванию</b> (допускаются иные формулировки ответа, не искажающие его смысла)	<b>Баллы</b>
Правильный ответ должен содержать следующие элементы: 1) <u>заключение</u> , например: лошадь, изображённая на фотографии, соответствует стандартам породы по окрасу, постановке и форме головы; 2) <u>оценка</u> , например: данная лошадь подходит для чистопородного размножения	
Правильно сделано заключение, дана оценка	2
Правильно сделано заключение, оценка не дана / дана неправильно. ИЛИ Правильно дана только оценка	1
Ответ неправильный	0
<i>Максимальный балл</i>	2

### Система оценивания выполнения всей работы

Максимальный балл за выполнение работы – **36**.

*Рекомендации по переводу первичных баллов в отметки по пятибалльной шкале*

<b>Отметка по пятибалльной шкале</b>	<b>«2»</b>	<b>«3»</b>	<b>«4»</b>	<b>«5»</b>
Первичные баллы	0–12	13–20	21–28	29–36