

**Проверочная работа
по БИОЛОГИИ**

8 КЛАСС

Вариант 2

Инструкция по выполнению работы

На выполнение работы по биологии отводится 60 минут. Работа включает в себя 13 заданий.

Ответы на задания запишите в поля ответов в тексте работы. В случае записи неверного ответа зачеркните его и запишите рядом новый.

При выполнении работы не разрешается пользоваться учебником, рабочими тетрадями и другим справочным материалом.

При необходимости можно пользоваться черновиком. Записи в черновике проверяться и оцениваться не будут.

Советуем выполнять задания в том порядке, в котором они даны. В целях экономии времени пропускайте задание, которое не удаётся выполнить сразу, и переходите к следующему. Если после выполнения всей работы у Вас останется время, то Вы сможете вернуться к пропущенным заданиям.

Желаем успеха!

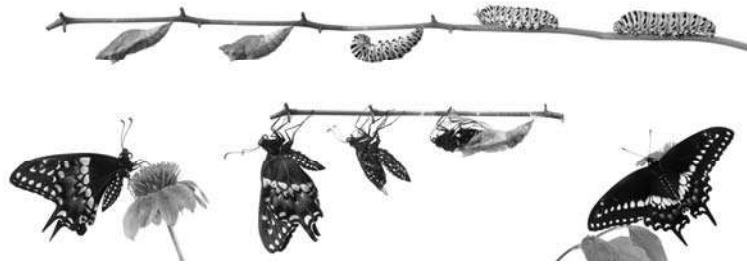
Таблица для внесения баллов участника

Номер задания	1 (1)	1 (2)	2.1	2.2	2.3	2.4	3	4.1	4.2	5.1	5.2	6.1	6.2	7	8.1	8.2	9	10.1	10.2
Баллы																			

Номер задания	11	12	13.1	13.2	Сумма баллов	Отметка за работу
Баллы						

1) Рассмотрите явление, изображённое на рисунке. Как учёные-биологи называют это явление?

- 1) развитие
- 2) обмен веществ
- 3) раздражимость
- 4) размножение



Ответ.

Каким научным методом следует воспользоваться учёному-биологу для описания этого явления?

Ответ. _____

2) Рассмотрите изображённое на фотографии животное и опишите его, выполнив задания.

2.1. Укажите тип симметрии животного.

Ответ. _____

2.2. Укажите среду обитания животного.

Ответ. _____



2.3. Установите последовательность расположения систематических групп изображённого животного, начиная с наименьшей. Используйте слова и словосочетания из предложенного перечня. Запишите в таблицу **цифры**, под которыми они указаны.

Список слов и словосочетаний:

- 1) Птицы
- 2) Животные
- 3) Хордовые
- 4) Большая синица
- 5) Воробьинообразные

Ответ.

Вид	Отряд	Класс	Тип	Царство

2.4. Укажите одно из значений, которое имеет синица большая в природе.

Ответ. _____

3

Известно, что **береговая ласточка** – перелётная птица, приспособленная к жизни в открытом воздушном пространстве и ведущая общественный образ жизни. Используя эти сведения, выберите из приведённого ниже списка три утверждения, относящиеся к описанию **данных** признаков этого животного.

Запишите в ответе **цифры**, соответствующие выбранным ответам.

- 1) Береговая ласточка обитает вдоль обрывистых берегов рек, у песчаных или щебёночных карьеров, недалеко от водоёмов.
- 2) Охотятся береговушки главным образом на лету, хватая летящих или прыгающих насекомых.
- 3) Для гнезда береговушки выкапывают норы глубиной до 1 метра.
- 4) Гнездится большими колониями до 1,5 тыс.
- 5) Самка откладывает обычно 4–5 яиц.
- 6) В конце лета птицы собираются в крупные стаи и держат путь в Южную Азию, Восточную Африку, Южную Америку.

Ответ:

--	--	--

4

4.1. Определите тип развития животных, приведённых в перечне. Запишите **цифры**, под которыми указаны животные, в соответствующую ячейку таблицы.

Список животных:

- 1) собачий клещ
- 2) паук крестовик
- 3) карпатский тритон
- 4) амурский тигр
- 5) рыжий лесной муравей
- 6) виноградная улитка

Ответ.

Развитие с метаморфозом	Развитие прямое

4.2. Какой тип развития характерен новогвинейского палочника, изображённого на рисунке 1?

Ответ. _____

Обоснуйте свой ответ. _____



Рисунок 1

5

Рассмотрите рисунок 2, на котором представлен цикл развития постельного клопа, и ответьте на вопросы.

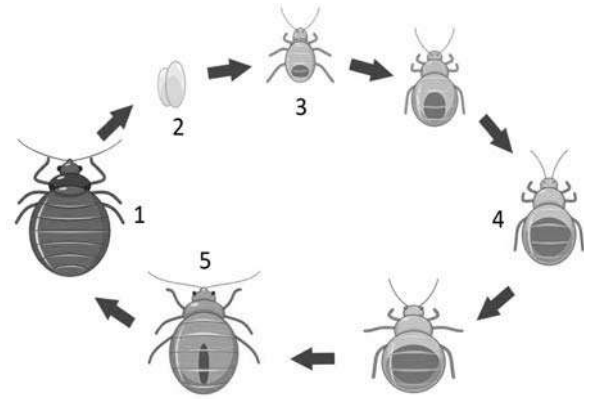


Рисунок 2

5.1. Какой цифрой обозначено на рисунке яйцо постельного клопа?

Ответ.

5.2. Какие существуют меры борьбы с постельными клопами? Укажите не менее двух мер.

Ответ.

6

В приведённой ниже таблице между позициями первого и второго столбцов имеется взаимосвязь.

Животное	Стадия развития
капустная белянка	гусеница
лягушка-голиаф	...

6.1. Какое понятие следует вписать на место пропуска в этой таблице?

- 1) спора
- 2) сперматозоид
- 3) головастик
- 4) ганглий

Ответ.

6.2. Что представляет собой сперматозоид?

Ответ.

7

К какому классу относят животных, строение кровеносной системы которых показано на рисунке 3?

- 1) Насекомые
- 2) Ланцетники
- 3) Земноводные
- 4) Птицы

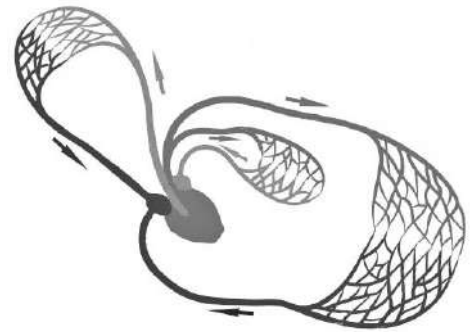


Рисунок 3

□

Ответ:

□

8

8.1. Установите соответствие между признаками и царствами организмов: к каждой позиции, данной в первом столбце, подберите соответствующую позицию из второго столбца.

ПРИЗНАКИ

ЦАРСТВА

- | | |
|---|--|
| <ul style="list-style-type: none"> А) регулируют свою деятельность рефлекторно Б) образуют кислород на свету В) поглощают углекислый газ и воду в процессе питания Г) питаются готовыми органическими веществами Д) активно передвигаются в поисках пищи Е) имеют ограниченный рост | <ul style="list-style-type: none"> 1) Растения 2) Животные |
|---|--|

Запишите в таблицу выбранные цифры под соответствующими буквами.

□

Ответ.

А	Б	В	Г	Д	Е

8.2. Приведите по три примера организмов, относящихся к указанным царствам. Запишите их названия в таблицу.

□

Растения	Животные

9

Вставьте в текст пропущенные слова из предложенного перечня, используя для этого их цифровые обозначения. Впишите номера выбранных слов на места пропусков в тексте.

Особенности насекомых

Тело большинства насекомых состоит из _____(А) отделов. На голове у насекомых находится _____(Б) усика. На груди имеются три пары ног и крылья. Дыхание взрослых насекомых происходит с помощью хорошо развитых _____(В). В связи с этим у насекомых _____(Г) не участвует в переносе кислорода и углекислого газа. Насекомые – самый крупный по числу видов класс животных.

СПИСОК СЛОВ:

- 1) один
- 2) два
- 3) три
- 4) четыре
- 5) гемолимфа
- 6) лёгочный мешок
- 7) трахея
- 8) кровь

Запишите в таблицу выбранные цифры под соответствующими буквами.

Ответ:

А	Б	В	Г

10

10.1. Если у животных встречаются разнообразные конечности, изображённые на рисунке 4, то для животных этой группы, вероятнее всего, будут характерны

- 1) мантийная полость
- 2) хитиновый покров
- 3) трахеи
- 4) замкнутая кровеносная система
- 5) первичная полость тела

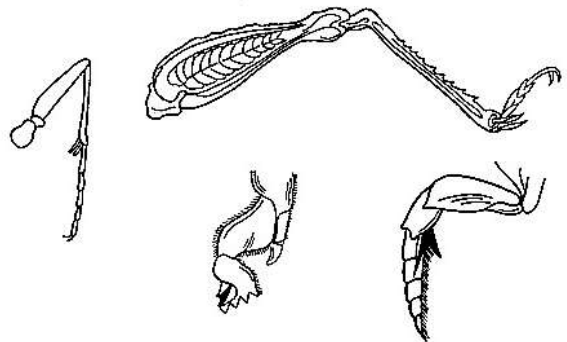


Рисунок 4

Запишите в ответе **цифры**, под которыми указаны выбранные характеристики.

Ответ. _____

10.2. В описании животных зоологи часто употребляют термин «мантийная полость». Что понимают под этим термином?

Ответ. _____

11

Верны ли следующие суждения о членистоногих?

- А. Членистоногие имеют хитиновый покров.
 Б. У всех членистоногих развитие с метаморфозом.

- 1) верно только А
- 2) верно только Б
- 3) оба суждения верны
- 4) оба суждения неверны

Ответ:

12

Изучите данные приведённой ниже таблицы и ответьте на вопросы.

Таблица

Оптимальные температуры для развития рыб

Названия родов рыб	Оптимальные температуры для развития, °С		
	икры	личинок	взрослых рыб
Карп	12,5–30,0	17,0–32,0	10,0–30,0
Щука	7,0–16,0	8,0–23,0	9,0–25,0
Судак	12,0–18,0	12,0–18,0	12,0–26,0
Форель	4,0–6,0	12,4	10,0–17,6
Голец	8,0	16,0	14,0–16,0

У какого рода рыб развитие икры происходит при минимальной температуре?

Ответ. _____

Какие два рода рыб наиболее требовательны к определённой температуре для развития личинок?

Ответ. _____

К какому классу относят рыб, представленных в таблице?

Ответ. _____





13

Рассмотрите фотографию собаки породы джек рассел терьер и выполните задания.


13.1. Выберите характеристики, соответствующие внешнему строению собаки, по следующему плану: окрас шерсти, форма ушей, форма хвоста.






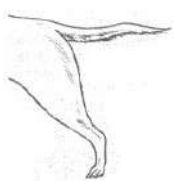


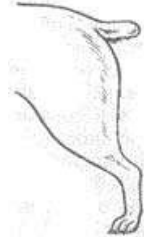
А. Окрас

1) однотонный 	2) пятнистый 	3) чепрачный 	4) подпалый 
---	--	---	---

Б. Форма ушей

1) стоячие 	2) полустоячие 	3) развешенные 	4) висящие 	5) сближенные 	6) сильно укороченные 
---	---	---	--	--	--

В. Форма хвоста

1) саблевидная 	2) кольцом 	3) поленом 	4) прутом 	5) крючком 	6) серпом 	7) купированный 
---	---	---	--	--	--	--

Запишите в таблицу выбранные цифры под соответствующими буквами.

Ответ.

А	Б	В

13.2. Илья решил выяснить, соответствует ли изображённая на фотографии собака породы джек рассел терьер стандартам для использования её в целях чистопородного размножения в клубе собаководства. Помогите Илье решить эту задачу, воспользовавшись фрагментом описания стандарта данной породы.

Стандарт породы джек рассел терьер (фрагмент)

- 1. Окрас: на преобладающем белом фоне чёрные и/или рыжие пятна.
- 2. Уши: полустоячие или висячие.
- 3. Форма хвоста: прутом, в движении поднят вертикально вверх.

Сделайте заключение о соответствии изображённой на фотографии собаки указанным стандартам породы. Оцените возможность использования собаки этой породы для чистопородного размножения в клубе собаководства.



Ответ. _____

100balnik.ru.com

Система оценивания проверочной работы

Правильный ответ на каждое из заданий 2.1, 2.2, 5.1, 6.1, 7, 11 оценивается 1 баллом.

Полный правильный ответ на задание 2.3 оценивается 2 балла. Если в ответе допущена одна ошибка (в том числе написана лишняя цифра, или не написана одна необходимая цифра, переставлены местами две цифры), выставляется 1 балл; если допущено две или более ошибки – 0 баллов.

Полный правильный ответ на каждое из заданий 3, 4.1, 8.1, 9, 10.1, 13.1 оценивается 2 баллами. Если в ответе допущена одна ошибка (в том числе написана лишняя цифра, или не написана одна необходимая цифра), выставляется 1 балл; если допущено две или более ошибки – 0 баллов.

Номер задания	Правильный ответ
3	246
7	3
9	3275
11	1

1

Содержание верного ответа и указания к оцениванию (допускаются иные формулировки ответа, не искажающие его смысла)	Баллы
Правильный ответ должен содержать следующие <u>элементы</u> : 1) указание <u>явления</u> : 1 ИЛИ развитие; 2) <u>название метода</u> , например: учёному необходимо провести наблюдение за животным	
Правильно указано явление, назван метод	2
Правильно указано явление, название метода не дано / дано неправильно	1
Название явления не указано / указано неправильно независимо от наличия названия метода. ИЛИ Ответ неправильный	0
<i>Максимальный балл</i>	2

2

2.1	двусторонне-симметричное животное
2.2	наземно-воздушная
2.3	45132

2.4

Содержание верного ответа и указания к оцениванию (допускаются иные формулировки ответа, не искажающие его смысла)	Баллы
В правильном ответе должно быть указано <u>значение</u> , например: синица большая регулирует численность насекомых/ зимой питается падалью/ может охотиться на мелких птиц и летучих мышей	
Правильно указано значение большой синицы в природе	1
Ответ неправильный	0
<i>Максимальный балл</i>	1

4

4.1	развитие с метаморфозом – 135 развитие прямое – 246 (в любой последовательности)
-----	--

4.2

Содержание верного ответа и указания к оцениванию (допускаются иные формулировки ответа, не искажающие его смысла)	Баллы
Правильный ответ должен содержать следующие <u>элементы</u> : 1) <u>тип развития</u> животного: с неполным превращением; 2) <u>обоснование</u> , например: развитие палочника происходит без стадии куколки. ИЛИ У палочника из яйца выходит особь, внешне похожая на взрослое насекомое	
Правильно указан тип развития, представлено обоснование	2
Правильно указан тип развития, обоснование не представлено / представлено неправильно	1
Тип развития не указан / указан неправильно независимо от наличия обоснования. ИЛИ Ответ неправильный	0
<i>Максимальный балл</i>	<i>2</i>

5

5.1	2
-----	---

5.2

Содержание верного ответа и указания к оцениванию (допускаются иные формулировки ответа, не искажающие его смысла)	Баллы
Правильный ответ должен содержать <u>не менее двух мер</u> борьбы с постельными клопами, например: 1) использование ядохимикатов (инсектицидов); 2) стирка одежды и постельного белья в горячей воде; 3) горячая химчистка мягкой мебели; 4) прогрев всего помещения сухим жаром. Элементы ответа могут быть приведены в иных, близких по смыслу формулировках	
Правильно указаны две любые меры	2
Правильно указана только одна мера	1
Ответ неправильный	0
<i>Максимальный балл</i>	<i>2</i>

6

6.1	3
-----	---

6.2

Содержание верного ответа и указания к оцениванию (допускаются иные формулировки ответа, не искажающие его смысла)	Баллы
Правильный ответ должен содержать <u>определение</u> , например: сперматозоид – это мужская половая клетка (гамета); ИЛИ сперматозоид – это половая клетка, которая образуется в семенниках; ИЛИ половая клетка самцов	
Правильно дано определение	1
Ответ неправильный	0
<i>Максимальный балл</i>	<i>1</i>

8

8.1	211222
-----	--------

8.2

Содержание верного ответа и указания к оцениванию (допускаются иные формулировки ответа, не искажающие его смысла)	Баллы
Правильный ответ должен содержать <u>по три примера</u> организмов, относящихся к царствам Растения и Животные	
Правильно приведено по три примера организмов в каждом царстве	2
Правильно приведено два-три примера организмов, относящихся к одному царству и два примера организмов, относящихся к другому царству	1
Все комбинации элементов, не соответствующие указаниям по выставлению 2 и 1 балла. ИЛИ Ответ неправильный	0
<i>Максимальный балл</i>	<i>2</i>

10

10.1	23 (в любой последовательности)
------	------------------------------------

10.2

Содержание верного ответа и указания к оцениванию (допускаются иные формулировки ответа, не искажающие его смысла)	Баллы
Правильный ответ должен содержать <u>объяснение</u> термина, например: мантийная полость – это полость, образованная мантией и телом у моллюсков. Объяснение термина может быть приведено в иной, близкой по смыслу формулировке	
Правильно дано объяснение термина	1
Ответ неправильный	0
<i>Максимальный балл</i>	<i>1</i>

12

Содержание верного ответа и указания по оцениванию	Баллы
Правильный ответ должен содержать <u>три элемента</u> : 1) форель; 2) форель и голец; 3) костные рыбы. Элементы ответа могут быть приведены в иных, близких по смыслу формулировках	
Ответ включает в себя все три элемента	3
Ответ включает в себя только два любых элемента	2
Ответ включает в себя только один любой элемент	1
Ответ неправильный	0
<i>Максимальный балл</i>	<i>3</i>

13

13.1	214
------	-----

13.2

Содержание верного ответа и указания к оцениванию (допускаются иные формулировки ответа, не искажающие его смысла)	Баллы
Правильный ответ должен содержать следующие элементы: 1) <u>заключение</u> , например: собака, изображённая на фотографии, соответствует стандартам породы по окрасу, форме хвоста, но не соответствует по форме ушей; 2) <u>оценка</u> , например: данная собака не подходит для чистопородного размножения в клубе собаководства	
Правильно сделано заключение, дана оценка	2
Правильно сделано заключение, оценка не дана / дана неправильно. ИЛИ Правильно дана только оценка	1
Ответ неправильный	0
<i>Максимальный балл</i>	2

Система оценивания выполнения всей работы

Максимальный балл за выполнение работы – **36**.

Рекомендации по переводу первичных баллов в отметки по пятибалльной шкале

Отметка по пятибалльной шкале	«2»	«3»	«4»	«5»
Первичные баллы	0–12	13–20	21–28	29–36