

**Проверочная работа
по БИОЛОГИИ**

8 КЛАСС

Вариант 1

Инструкция по выполнению работы

На выполнение работы по биологии отводится 60 минут. Работа включает в себя 13 заданий.

Ответы на задания запишите в поля ответов в тексте работы. В случае записи неверного ответа зачеркните его и запишите рядом новый.

При выполнении работы не разрешается пользоваться учебником, рабочими тетрадями и другим справочным материалом.

При необходимости можно пользоваться черновиком. Записи в черновике проверяться и оцениваться не будут.

Советуем выполнять задания в том порядке, в котором они даны. В целях экономии времени пропускайте задание, которое не удаётся выполнить сразу, и переходите к следующему. Если после выполнения всей работы у Вас останется время, то Вы сможете вернуться к пропущенным заданиям.

Желаем успеха!

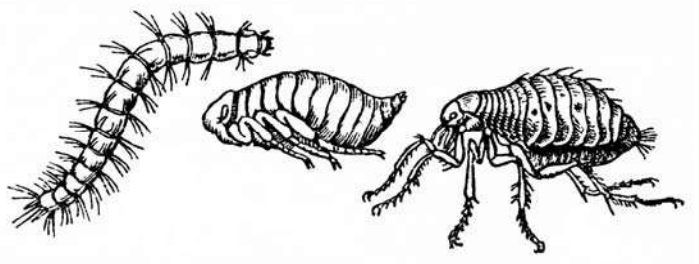
Таблица для внесения баллов участника

| | | | | | | | | | | | | | | | | | | | |
|---------------|----------|----------|-----|-----|-----|-----|---|-----|-----|-----|-----|-----|-----|---|-----|-----|---|------|------|
| Номер задания | 1 (1) | 1 (2) | 2.1 | 2.2 | 2.3 | 2.4 | 3 | 4.1 | 4.2 | 5.1 | 5.2 | 6.1 | 6.2 | 7 | 8.1 | 8.2 | 9 | 10.1 | 10.2 |
| Баллы | | | | | | | | | | | | | | | | | | | |

| | | | | | | |
|---------------|----|----|------|------|--------------|-------------------|
| Номер задания | 11 | 12 | 13.1 | 13.2 | Сумма баллов | Отметка за работу |
| Баллы | | | | | | |

1

Рассмотрите явление, изображённое на рисунке. Как учёные-биологи называют это явление?



- 1) размножение
- 2) рефлекс
- 3) раздражимость
- 4) развитие

Ответ.

Каким научным методом следует воспользоваться учёному-биологу для описания изображённого явления?

Ответ. _____

2

Рассмотрите изображённое на фотографии животное и опишите его, выполнив задания.

2.1. Укажите тип симметрии животного.

Ответ. _____



2.2. Укажите среду обитания взрослого животного.

Ответ. _____

2.3. Установите последовательность расположения систематических групп изображённого животного, начиная с наименьшей. Используйте слова и словосочетания из предложенного перечня. Запишите в таблицу **цифры**, под которыми они указаны.

Список слов и словосочетаний:

- 1) Членистоногие
- 2) Животные
- 3) Хрущ майский восточный
- 4) Жесткокрылые
- 5) Насекомые

Ответ.

| Вид | Отряд | Класс | Тип | Царство |
|-----|-------|-------|-----|---------|
| | | | | |

2.4. Укажите одно из значений, которое имеет взрослый майский хрущ в жизни человека.

Ответ. _____

3

Известно, что **ёж обыкновенный** – ночное хищное млекопитающее, питающееся разнообразной пищей. Используя эти сведения, выберите из приведённого ниже списка три утверждения, относящиеся к описанию **данных** признаков этого животного.

Запишите в ответе **цифры**, соответствующие выбранным ответам.

- 1) Ёж имеет острое обоняние и слух, зрение слабое.
- 2) Очень прожорлив, питается беспозвоночными, лягушками, змеями, растительными кормами.
- 3) Шейный отдел позвоночника представлен семью позвонками.
- 4) Длина тела ежа составляет 20–30 см, а масса тела 700–800 г.
- 5) Животное издаёт разнообразные фыркающие и чихающие звуки, ворчит и клацает зубами.
- 6) Ёж ухаживает за колючками при помощи длинных средних пальцев на ногах.

Ответ:

| | | |
|--|--|--|
| | | |
|--|--|--|

4

4.1. Определите тип питания организмов, приведённых в перечне. Запишите **цифры**, под которыми указаны организмы, в соответствующую ячейку таблицы.

Список организмов:

- 1) ель сибирская
- 2) груздь перечный
- 3) ромашка приполярная
- 4) шершень обыкновенный
- 5) герань лесная
- 6) ротовая амёба

Ответ.

| Автотрофный тип питания | Гетеротрофный тип питания |
|----------------------------|------------------------------|
| | |

4.2. Какой тип питания характерен для гребенчатого тритона, изображённого на рисунке 1?

Ответ. _____

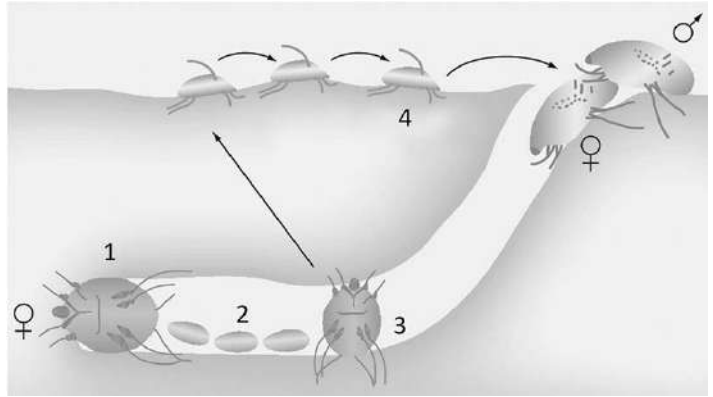
Обоснуйте свой ответ. _____



Рисунок 1

5

Рассмотрите рисунок 2, на котором представлен цикл развития чесоточного клеща, и ответьте на вопросы.



5.1. Какой цифрой обозначена на рисунке самка чесоточного клеща?

Ответ.

Рисунок 2

5.2. Какой вред здоровью человека может причинить чесоточный клещ? Укажите не менее двух негативных воздействий.

Ответ.

6

В приведённой ниже таблице между позициями первого и второго столбцов имеется взаимосвязь.

| Животное | Часть тела |
|-----------------|------------------|
| дафния | хитиновый покров |
| чёрная планария | ... |

6.1. Какое понятие следует вписать на место пропуска в этой таблице?

- 1) раковина
- 2) мантия
- 3) кожно-мускульный мешок
- 4) кожа

Ответ.

6.2. Какую функцию выполняет хитиновый покров у членистоногих?

Ответ.

7

К какому классу относят животных, строение сердца которых показано на рисунке 3?

- 1) Млекопитающие
- 2) Земноводные
- 3) Костные рыбы
- 4) Пресмыкающиеся

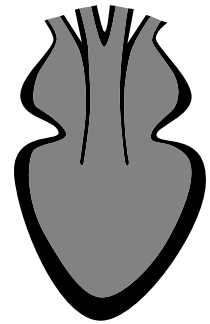


Рисунок 3

Ответ:

8

8.1. Установите соответствие между характеристиками и группами животных: к каждой позиции, данной в первом столбце, подберите соответствующую позицию из второго столбца.

ХАРАКТЕРИСТИКИ

ГРУППЫ ЖИВОТНЫХ

- А) большинство обладает наружным скелетом
- Б) у всех представителей замкнутая кровеносная система
- В) дыхание поверхностью тела, жаберное и трахейно-лёгочное
- Г) нервная система может быть образована отдельными нервными клетками, нервными узлами, нервными стволами
- Д) сердце состоит из 2-х, 3-х, 4-х камер и расположено на брюшной стороне тела
- Е) у большинства органами захвата пищи являются челюсти с зубами

- 1) Беспозвоночные
- 2) Позвоночные

Запишите в таблицу выбранные цифры под соответствующими буквами.

Ответ.

| | | | | | |
|---|---|---|---|---|---|
| А | Б | В | Г | Д | Е |
| | | | | | |

8.2. Приведите по три примера животных, относящихся к указанным группам. Запишите их названия в таблицу.

| Беспозвоночные | Позвоночные |
|----------------|-------------|
| | |
| | |
| | |

9

Вставьте в текст пропущенные термины из предложенного перечня, используя для этого их цифровые обозначения. Впишите номера выбранных терминов на места пропусков в тексте.

Особенности строения кольчатых червей

К кольчатым червям относят животных, имеющих длинное членистое тело. Они, подобно плоским и круглым червям, – _____(А) животные с двусторонней симметрией тела. В отличие от _____(Б), полость их тела выстлана одним слоем покровных клеток. В каждом членике имеется отграниченный от других участок этой полости. У кольчатых червей впервые появляется _____(В) система и более сложная, чем у других червей, _____(Г) система.

СПИСОК ТЕРМИНОВ:

- 1) двуслойные
- 2) дыхательная
- 3) круглые
- 4) скелет
- 5) кровеносная
- 6) трёхслойные
- 7) нервная
- 8) плоские

Запишите в таблицу выбранные цифры под соответствующими буквами.

Ответ:

| А | Б | В | Г |
|---|---|---|---|
| | | | |

10

10.1 Если животное способно «строить» конструкцию, изображённую на рисунке 4, то для этого животного, вероятнее всего, будут характерны

- 1) двухкамерное сердце
- 2) четыре пары ходильных ног
- 3) мантия
- 4) развитие с метаморфозом
- 5) простые глаза



Рисунок 4

Запишите в ответе цифры, под которыми указаны выбранные характеристики.

Ответ. _____

10.2. В описании животных зоологи часто употребляют термин «простые глаза». Что понимают под этим термином?

Ответ. _____

11 Верны ли следующие суждения о строении и жизнедеятельности кишечнополостных?

А. Кишечнополостные – трёхслойные животные.

Б. Кишечнополостные размножаются половым и бесполом способами.

- 1) верно только А
- 2) верно только Б
- 3) оба суждения верны
- 4) оба суждения неверны

Ответ:

12 Изучите данные приведённой ниже таблицы и ответьте на вопросы.

Таблица

Состав ихтиофауны и динамика встречаемости видов рыб Кольского залива

| Вид рыб | Частота встречаемости, % | | | |
|----------------------|--------------------------|----------|----------|----------|
| | 2010 год | 2011 год | 2012 год | 2013 год |
| Мойва | 25,0 | 41,7 | 26,3 | 47,8 |
| Атлантическая треска | 100 | 91,7 | 100 | 90,0 |
| Сайда | 100 | 50,0 | 100 | 40,0 |

Численность какого вида рыб подвергается наиболее резким колебаниям?

Ответ. _____

Существует ли зависимость между численностью трески и мойвы?

Ответ. _____

К какому классу хордовых животных относятся представленные в таблице виды рыб?

Ответ. _____

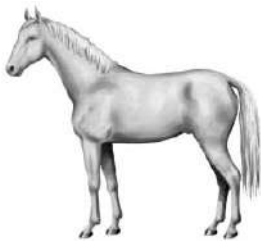








13

Рассмотрите фотографию чёрной лошади породы **владимирский тяжеловоз** и выполните задания.

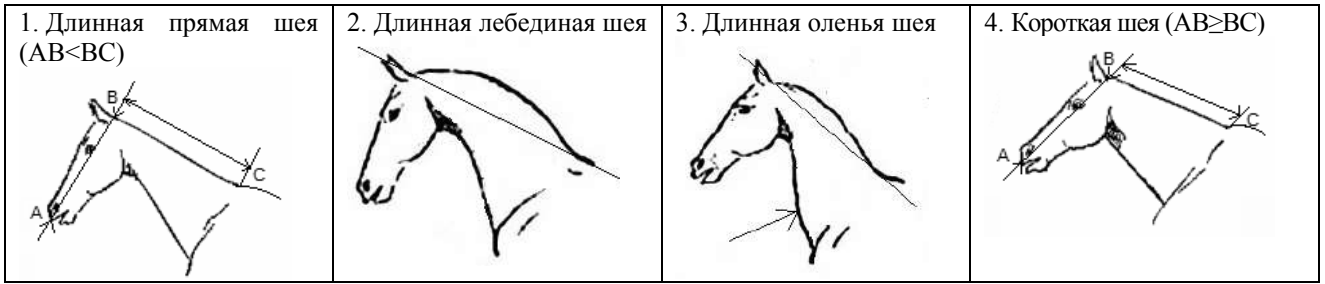
13.1. Выберите характеристики, соответствующие внешнему строению лошади, по следующему плану: окрас (масть), постановка головы, форма головы.



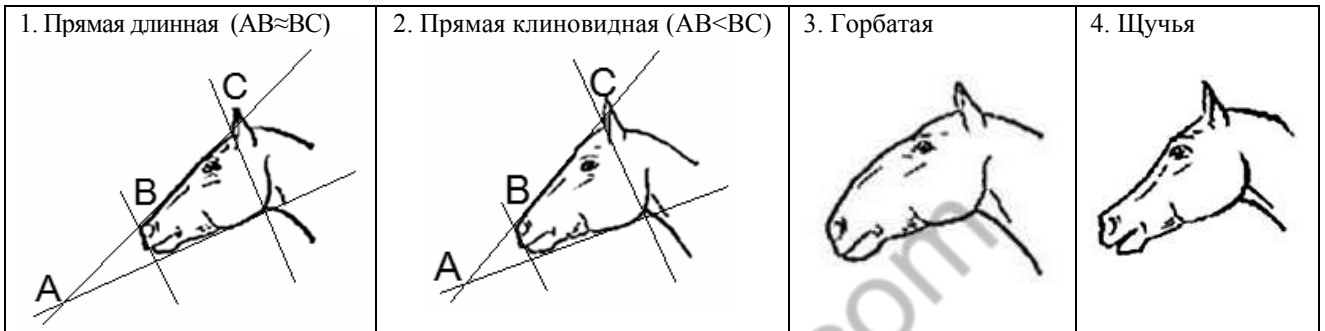
А. Масть (без учёта белых отметин на голове и ногах)

| | | |
|---|---|--|
| 1) серая (белая)  | 2) рыжая (коричневая)  | 3) вороная (чёрная)  |
| 4) мышастая (серая с чёрным)  | 5) гнедая и саврасая (коричневая с чёрным)  | 6) игреневая и соловая (коричневая с белым)  |
| 7) чубарая (с мелкими тёмными пятнами)  | 8) пегая (с крупными пятнами)  | 9) «в яблоках» (с мелкими светлыми пятнами)  |

Б. Постановка головы



В. Форма головы (по профилю)



Запишите в таблицу выбранные цифры под соответствующими буквами.

Ответ.

| | | |
|---|---|---|
| А | Б | В |
| | | |

13.2. Мария решила выяснить, соответствует ли изображённая на фотографии лошадь стандартам породы владимирский тяжеловоз для использования её в целях чистопородного размножения. Помогите Марии решить эту задачу, воспользовавшись фрагментом описания стандарта данной породы.

Стандарт породы владимирский тяжеловоз (фрагмент)

1. Окрас: гнедая, вороная, рыжая.
2. Постановка головы: длинная прямая шея.
3. Форма головы: прямая или горбатая.

Сделайте заключение о соответствии изображённой на фотографии лошади указанным стандартам породы. Оцените возможность использования лошади этой породы для чистопородного размножения.

Ответ. _____

Система оценивания проверочной работы

Правильный ответ на каждое из заданий 2.1, 2.2, 5.1, 6.1, 7, 11 оценивается 1 баллом.

Полный правильный ответ на задание 2.3 оценивается 2 балла. Если в ответе допущена одна ошибка (в том числе написана лишняя цифра, или не написана одна необходимая цифра, переставлены местами две цифры), выставляется 1 балл; если допущено две или более ошибки – 0 баллов.

Полный правильный ответ на каждое из заданий 3, 4.1, 8.1, 9, 10.1, 13.1 оценивается 2 баллами. Если в ответе допущена одна ошибка (в том числе написана лишняя цифра, или не написана одна необходимая цифра), выставляется 1 балл; если допущено две или более ошибки – 0 баллов.

| Номер задания | Правильный ответ |
|---------------|------------------|
| 3 | 123 |
| 7 | 2 |
| 9 | 6357 |
| 11 | 2 |

1

| Содержание верного ответа и указания к оцениванию (допускаются иные формулировки ответа, не искажающие его смысла) | Баллы |
|---|-------|
| Правильный ответ должен содержать следующие <u>элементы</u> : 1) указание <u>явления</u> : 4 ИЛИ развитие; 2) <u>название метода</u> , например: учёному необходимо провести наблюдение за животным | |
| Правильно указано явление, назван метод | 2 |
| Правильно указано явление, название метода не дано / дано неправильно | 1 |
| Название явления не указано / указано неправильно независимо от наличия названия метода. ИЛИ Ответ неправильный | 0 |
| <i>Максимальный балл</i> | 2 |

2

| | |
|-----|-----------------------------------|
| 2.1 | двусторонне-симметричное животное |
| 2.2 | наземно-воздушная |
| 2.3 | 34512 |

2.4

| Содержание верного ответа и указания к оцениванию (допускаются иные формулировки ответа, не искажающие его смысла) | Баллы |
|---|-------|
| В правильном ответе должно быть указано <u>значение</u> , например: взрослый майский хрущ является вредителем растений. ИЛИ Взрослый майский хрущ объедает листья растений | |
| Правильно указано значение взрослого майского хруща в жизни человека | 1 |
| Ответ неправильный | 0 |
| <i>Максимальный балл</i> | 1 |

4

| | |
|-----|--|
| 4.1 | автотрофный тип питания – 135 гетеротрофный тип питания – 246 (в любой последовательности) |
|-----|--|

4.2

| Содержание верного ответа и указания к оцениванию (допускаются иные формулировки ответа, не искажающие его смысла) | Баллы |
|---|-------|
| Правильный ответ должен содержать следующие <u>элементы</u> : 1) <u>тип питания</u> животного: гетеротрофный; 2) <u>обоснование</u> , например: у тритона отсутствуют хлоропласты, поэтому у него гетеротрофный тип питания. ИЛИ Тритон питается готовыми органическими веществами, то есть имеет гетеротрофный тип питания. ИЛИ Отсутствует фотосинтез | |
| Правильно указан тип питания, представлено обоснование | 2 |
| Правильно указан тип питания, обоснование не представлено / представлено неправильно | 1 |
| Тип питания не указан / указан неправильно независимо от наличия обоснования. ИЛИ Ответ неправильный | 0 |
| <i>Максимальный балл</i> | 2 |

5

| | |
|-----|---|
| 5.1 | 1 |
|-----|---|

5.2

| Содержание верного ответа и указания к оцениванию (допускаются иные формулировки ответа, не искажающие его смысла) | Баллы |
|---|-------|
| Правильный ответ должен содержать <u>не менее двух негативных воздействий</u> чесоточного клеща на здоровье человека, например: 1) кожный зуд; 2) расчёсы (повреждения кожи); 3) присоединение бактериальной инфекции в местах расчёса; 4) аллергическая реакция организма. Элементы ответа могут быть приведены в иных, близких по смыслу формулировках | |
| Правильно указаны два любых негативных воздействия | 2 |
| Правильно указано только одно негативное воздействие | 1 |
| Ответ неправильный | 0 |
| <i>Максимальный балл</i> | 2 |

6

| | |
|-----|---|
| 6.1 | 3 |
|-----|---|

6.2

| Содержание верного ответа и указания к оцениванию (допускаются иные формулировки ответа, не искажающие его смысла) | Баллы |
|---|--------------|
| Правильный ответ должен содержать <u>указание функции</u> , например: хитиновый покров у членистоногих выполняет функцию наружного скелета. ИЛИ Хитиновый покров защищает мягкие ткани животных от повреждений | |
| Правильно указана функция | 1 |
| Ответ неправильный | 0 |
| <i>Максимальный балл</i> | <i>1</i> |

8

| | |
|-----|--------|
| 8.1 | 121122 |
|-----|--------|

8.2

| Содержание верного ответа и указания к оцениванию (допускаются иные формулировки ответа, не искажающие его смысла) | Баллы |
|---|--------------|
| Правильный ответ должен содержать <u>по три примера</u> животных, относящихся к группам Беспозвоночные и Позвоночные | |
| Правильно приведено по три примера животных в каждой группе | 2 |
| Правильно приведено два-три примера животных, относящихся к одной группе, и два примера животных, относящихся к другой группе | 1 |
| Все комбинации элементов, не соответствующие указаниям по выставлению 2 и 1 балла. ИЛИ Ответ неправильный | 0 |
| <i>Максимальный балл</i> | <i>2</i> |

10

| | |
|------|------------------------------------|
| 10.1 | 25 (в любой последовательности) |
|------|------------------------------------|

10.2

| Содержание верного ответа и указания к оцениванию (допускаются иные формулировки ответа, не искажающие его смысла) | Баллы |
|---|--------------|
| Правильный ответ должен содержать <u>объяснение термина</u> , например: простые глаза – это глаза, содержащие одну линзу. Объяснение термина может быть приведено в иной, близкой по смыслу формулировке | |
| Правильно дано объяснение термина | 1 |
| Ответ неправильный | 0 |
| <i>Максимальный балл</i> | <i>1</i> |

12

| Содержание верного ответа и указания по оцениванию | Баллы |
|---|-------|
| Правильный ответ должен содержать <u>три элемента</u> : 1) сайды; 2) да (существует); 3) костные рыбы. Элементы ответа могут быть приведены в иных, близких по смыслу формулировках | |
| Ответ включает в себя все три элемента | 3 |
| Ответ включает в себя только два любых элемента | 2 |
| Ответ включает в себя только один любой элемент | 1 |
| Ответ неправильный | 0 |
| <i>Максимальный балл</i> | 3 |

13

| 13.1 | 321 |
|--|-------|
| 13.2 | |
| Содержание верного ответа и указания к оцениванию (допускаются иные формулировки ответа, не искажающие его смысла) | Баллы |
| Правильный ответ должен содержать следующие <u>элементы</u> : 1) <u>заключение</u> , например: лошадь, изображённая на фотографии, соответствует стандартам породы по окрасу и по форме головы, но не соответствует стандарту породы по постановке головы; 2) <u>оценка</u> , например: данная лошадь не подходит для чистопородного размножения | |
| Правильно сделано заключение, дана оценка | 2 |
| Правильно сделано заключение, оценка не дана / дана неправильно. ИЛИ Правильно дана только оценка | 1 |
| Ответ неправильный | 0 |
| <i>Максимальный балл</i> | 2 |

Система оценивания выполнения всей работы

Максимальный балл за выполнение работы – **36**.

Рекомендации по переводу первичных баллов в отметки по пятибалльной шкале

| Отметка по пятибалльной шкале | «2» | «3» | «4» | «5» |
|-------------------------------|------|-------|-------|-------|
| Первичные баллы | 0–12 | 13–20 | 21–28 | 29–36 |